

智慧树网学习手册

导入选课之 PC 版

目录

重要提醒	2
一、 登录	2
1. 新生登录—选课名单已导入	2
2. 新生登录—选课名单未导入	4
3. 老生登录	5
4. 登录常见问题	5
二、 查看课程信息	7
1. 课程卡片	7
2. 成绩规则	8
三、 学习	9
1. 视频观看	9
2. 作业考试	10
3. 见面课	13
四、 成绩	16
1. 学习分析	17
2. 我的成绩	17
3. 补考	19
五、 温馨提示	20

重要提醒：1、在登录智慧树之前，请学生务必确保已在本校教务系统（或教务处）完成选课，并确认选课成功。

2、新生：首次进行智慧树课程学习的学生。

3、老生：已使用智慧树学习过学分课程的学生。

一、 登录

1. 新生登录—选课名单已导入

1.1 学号登录

打开智慧树网首页(www.zhihuishu.com)，网页右上角点击【登录】，选择学号登录，输入自己的学校、大学学号及初始密码 123456。



1.2 验证姓氏

系统会提示学生补全姓名的第一个字。



1.3 绑定手机号

所绑定的手机号之后可用于**手机号**登录。

由于部分浏览器兼容问题，请在点击【**获取验证码**】之后，确认该按钮处于倒计时读秒状态。建议使用火狐浏览器或谷歌浏览器。

若验证码长时间未收到，请检查手机信号是否比较微弱、手机是否欠费。



1.4 初始密码修改

出于安全性因素考虑，系统会要求学生绑定手机号后修改初始密码，请各位同学妥善保管自己的密码，不要轻易告诉外人。



1.5 确认课程

系统会自动跳转至**学生端**学堂首页，显示所导入课程的选课列表，学生点击【**确认课程**】即完成了登录流程。



2. 新生登录—选课名单未导入

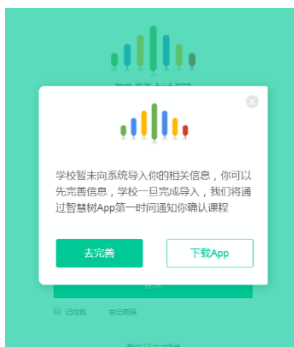
2.1 学号登录

打开智慧树网首页(www.zhihuishu.com), 网页右上角点击【登录】, 选择学号登

录, 输入自己的学校、大学学号及初始密码 123456。(同 1.1)

2.2 完善信息

由于学校暂未导入选课名单, 系统将会引导学生【去完善】信息。



2.3 输入学生的真实姓名。



2.4 绑定手机号（同 1.3）

2.5 初始密码修改（同 1.4）

2.6 等待学校导入选课名单

注：建议安装**知到** APP 并登录，在学校将名单导入后，APP 将会推送消息，提醒学生及时确认课程。

3. 老生登录

3.1 登录

打开智慧树网首页(www.zhihuishu.com)，网页右上角点击【**登录**】，选择**手机号**或**学号**完成登录。

3.2 确认课程

系统会自动跳转至**学生端**学堂首页，若学校还未导入，请耐心等待；若学校已经导入选课名单，则会显示所导入课程的选课列表，学生点击【**确认课程**】即完成了登录流程。（同 1.5）

4. 登录常见问题

4.1 忘记密码

在登录页面的【**登录**】按钮下方有【**忘记密码**】，可通过绑定的手机号或邮箱进行找回。



4.2 修改密码

登录后,在右上角姓名处先点击【账号管理】,然后再选择【基本信息】右侧的【账号管理】,输入旧密码及新密码,保存后修改。



4.3 更换手机

登录后,在右上角姓名处先点击【账号管理】,然后在【基本信息】的联系方式中点击【更换手机】,输入**新**手机号后点击【发送短信码】,输入图片验证码及短信码(短信码 60 秒输入有效),点击【确认】。

基本信息 账号管理 认证信息

个人信息



编辑头像

姓名：茹 已实名认证性别： 男 女

联系方式

Email： 绑定邮箱

手机：1312. .77 更换手机

更换手机

手机号：图片验证码：短信验证码：

发送短信码

确认

取消

二、 查看课程信息

1. 课程卡片

运行周期中的课程会显示在【学习中】，课程图片右侧包含**我的进度**及标准进度。

学习进度 = (看完的视频数 + 做完的章测试数) / (总的视频数 + 总的章测试数) 。

课程图片的下方有对应的**班级名称**，如果本校配有老师，则会显示**老师的姓名**及联系方式。

在进度条下方有3个小按钮，分别为**成绩评定标准**、**课程表**、**学习时间&考试时间**。

智慧树网 搜索课程名称、开课学校、老师等

首页 直播 APP 登录/注册 ENG

欢迎访问我的学堂 学校主页 | 新手向导

学习中[16] 已完成[2] 内部选课 收藏[0] 我的订单

桂林医学院班 班级名称 周杰伦 13888888888 继续学习

桂林医学院班 昆凌 13527527577 本校老师信息 继续学习

我的进度 2.1% 标准进度 84.4%

我的进度 57.1% 标准进度 84.4%

实用文体写作 教你成为歌唱达人

期末考试安排 学习时间&考试时间 见面课安排

成绩评定标准

最近消息 通知 私信

请填写调查问卷

各位童鞋好，

目前未提交【问卷调查】的同学注意啦，问卷调查的入口在学堂【教学调查】模块，请同学们积极参与课程【教学调查】，为我们的课程给出您宝贵的评价与建议-望奔走相告。谢谢！

我的见面课(66) 更多

创业人生：用创... 2017-05-25 18:30-20:00 视频回放 创业——大学生创新...

如何在演唱中声... 2017-06-26 15:30-17:00 视频回放 教你成为歌唱达人

如果课程为【混合式】，则在班级名称及老师信息下方会显示【见面课安排】，提示本学期共有几次见面课，以及最近的一次见面课的时间。另外在【我的学堂】网站右侧也会有我的见面课的提示信息。

2. 成绩规则

混合式课程的考核方式包括视频教程学习、章测试、见面课、期末考试四部分。

即：混合式课程总成绩 = 学习进度 + 章测试 + 见面课 + 期末考试。

在线式课程无见面课，故考核方式只包括视频教程学习、章测试、期末考试三部分。

即：在线式课程总成绩 = 学习进度 + 章测试 + 期末考试。

实用文体写作 多媒体课件设计与制作 医学生理学 教你成为歌唱达人

请同学注意了,老师还未发布成绩,请等待成绩发布后,再来这里就可以看到成绩了,先看下下面的规则吧!~~~

设置课程总分为: 100分 成绩单采用百分制 (查看成绩分数制转换表)

学习进度+章测试 50分 见面课成绩 32分 期末考试成绩 18分

学习进度成绩 30.0分 章测试成绩 20.0分

期末考试开始前,观看全部课程视频,完成所有章节测试,就可获得全部学习进度成绩哦!

考核说明

注：期末考试开始前，需观看完全部课程视频并**完成**所有章节测试，混合式课程还需完成**见面课**学习。

三、学习

1. 视频观看

在课程卡片中点击【**开始学习**】，进入视频学习页面。若已经开始学习，则显示【**继续学习**】。每个章节的课程视频可重复观看，学透知识点。

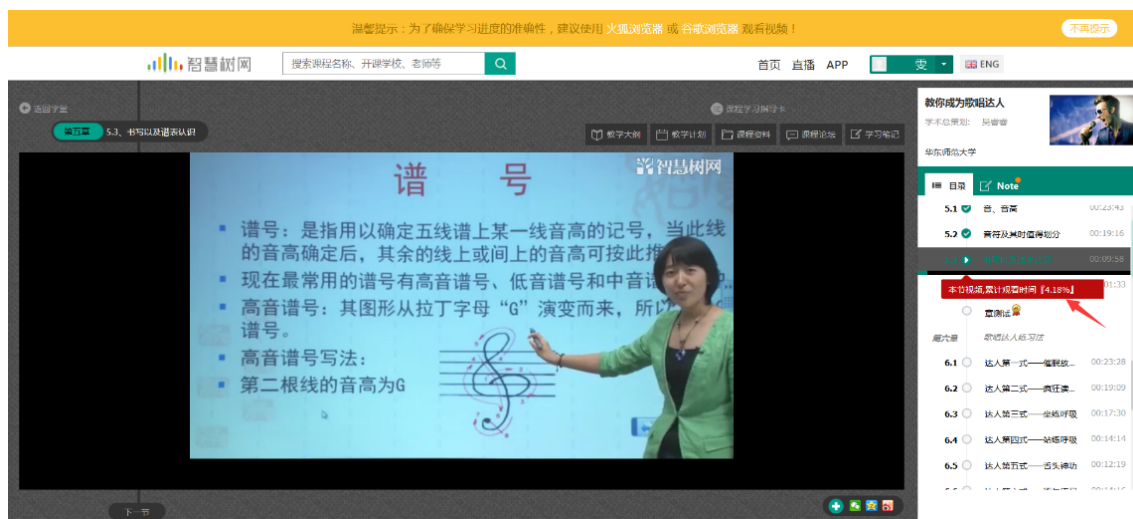




进入视频学习页面后，会弹出该门课程的学习指导卡，该指导卡囊括了课程的成绩规则、学习时间、考试时间等重要信息，请同学们仔细查看。

请注意页面最上方的**黄色**温馨提示：为了确保学习进度的准确性，建议使用 **火狐浏览器** 或 **谷歌浏览器** 观看视频！



智慧树视频学习进度是根据学生的**累计观看时间**来计算的，拖拽播放进度条是无法累计观看时间的，请认真观看视频。



当前视频观看完毕后，请手动切换至下一个小节进行播放，已完成的小节前方会出现打勾的标志 ，此时您可以获得该节视频的学习进度。若显示为 ，则说明该节视频还未完整观看完毕，请继续观看。

如果在观看视频时出现卡顿，可在播放器底部切换【清晰度】来调整播放线路。




2. 作业考试

2.1 如何完成章测试及考试

有两种方式进入**章测试**，第一种为点击视频观看页面相应章节下方的



图标，另一种方式为点击“我的学堂”左侧菜单栏中的 ，进入作业考试未上交列表。

超过课程学习时间，章测试将无法提交，请注意章测试的**截止时间**。

大学生的必修学分—情感教育 上大学，不迷茫 多媒体课件设计与制作 教你成为歌唱达人

未上完 已上完

单元测试	课程名称	题目数量	对应章节	类型	发布教师	截止时间
第五单元测试	教你成为歌唱达人	5	第五章	作业	吴睿睿	2017-07-16 23:59
第六单元测试	教你成为歌唱达人	5	第六章	作业	吴睿睿	2017-07-16 23:59
第七单元测试	教你成为歌唱达人	5	第七章	作业	吴睿睿	2017-07-16 23:59
第八单元测试	教你成为歌唱达人	5	第八章	作业	吴睿睿	2017-07-16 23:59

考试有相应的开放及截止时间，考试开放之时，也就是学习结束之时，即除了考试，其他任何学习相关的内容均不再计分。

考试都是有时间限制的，不要抱着“看一看”的心理去打开考试，打开考试时需输入验证码，试卷打开后，即使关闭网页，时间仍会继续计时，一旦考试时限到了，试卷将会被系统自动提交。

教你成为歌唱达人教程考试 **考试**

课程名称	教你成为歌唱达人	类 型	考试
题目数量	30	发布教师	陈爱莲
开放时间	2017-07-17 00:00:00	截止时间	2017-07-29 23:59:59
总 分 数	100		

以上图《教你成为歌唱达人教程考试》为例，并不是7月17日00:00至7月29日23:59这个时间段内可以无限次进入答题，该课程的考试时间限制为90分钟，即如果在7月18日8:00打开试卷，则试卷答题截止时间为7月18日9:30。

补充：如果在7月29日23:30打开试卷，答题时间也不会超过考试的截止时间7月29日23:59。

2.2 如何查看章测试及考试分数

点击【作业考试】中的**已上交**列表，即可查看到相应分数。

本次成绩	测试名称	题目数量	对应章节	总分数	发布教师	截止时间	提示
100	第四章单元测试	5	第四章	100	钟蔚	2017-05-31 23:59	恭喜学霸诞生!
80	第五章单元测试	5	第五章	100	钟蔚	2017-05-31 23:59	继续努力, 下一个学霸就是你!
87	完美着装教程考试 考试	30		100	周颖	2017-06-11 23:59	继续努力, 下一个学霸就是你!

如果章测试为全客观题，则在学生完成后立即显示分数；如果考试为全客观题，不会直接显示分数，系统提示“试卷正在批改中，请耐心等待”，当系统完成算分后会给学生发送一条站内信，学生进入或者刷新作业考试列表后就可以看到考试得分了。

若作业考试含有主观题，则需要等待老师批阅后才会显示分数。

2.3 章测试申请重做

在学习周期内，若对章测试分数不满意，可申请重做。每章的重做机会各有**3**次，以最后一次做题的分数为准。客观题申请后系统自动同意，主观题需等老师批阅后才能申请，且由老师手动审核是否同意。



学生也可以通过点击【本次成绩】或【第 X 章单元测试】的标题查看本章测试的答案，一旦查看答案则无法申请重做。



3. 见面课

根据以往的实际案例，有部分【混合式】课程的学生最终不及格就是由于未完成见面课部分的学习，所以请所有同学重视**见面课**。

3.1 查看见面课

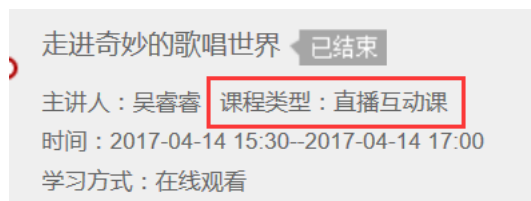
有两种方式可以查看到见面课安排，第一种：学生端我的学堂的课程卡片下面有【**见面课安排**】，会提示共有几次见面课以及最近的一次见面课时间。另外，在网页右侧也会提示【**我的见面课**】。



第二种：点击网页左侧的  见面课，如果课程有见面课，都会全部显示。



见面课的类型分为：直播互动课、小组讨论、实践课等模式。如果是直播类型的见面课会在见面课结束后的 24 小时内上传回放视频。如果是讨论或实践类型，无直播无回放。



课程的相关老师也会在每次见面课之前发送【通知】来提醒各位学生参加。



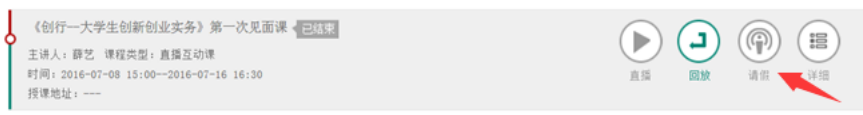
3.2 学习方式

见面课的学习方式也分为：**现场签到**及**在线观看** 2 种类型。可在**见面课**模块中自行查看。



现场签到：本校统一组织学生去教室观看直播或回放，老师会要求学生在教室中进行纸上的签到，后由老师将签到信息录入至系统。另一种方式为老师引导学生进行二维码签到，签到情况系统将自动记录。（请同学们提前下载**知到** APP）

如果学生由于各种原因无法去到现场参加见面课，可以在电脑端进行**【请假】**，但请假是否同意，需由本校老师审核。



在线观看：学生自行在网上收看见面课的直播或回放，学生只要观看完直播或回放，且进度超过 80%，系统则自动记录签到信息。



3.3 见面课考核

每次见面课总分由两部分构成：考勤分及现场分。

学生可在网页左侧 [学习分析](#) 模块中的 [教程学习](#) [见面课](#) [课程资料](#) [课程笔记](#) 进行查看。如下图：

见面课主题	时间	现场实际得分/总分	考勤实际得分/总分	是否记录总成绩	实际总分/见面课总分
走进奇妙的歌唱...	2017-04-14	0/2.0	0/6.0	是	0.0/8
了解正确的歌唱...	2017-04-28	0/2.0	0/6.0	是	0.0/8
释放舞台表演的...	2017-05-12	0/2.0	0/6.0	是	0.0/8
如何在演唱中声...	2017-05-26	0/2.0	0/6.0	是	0.0/8

实际总分/见面课总分：0/32

现场签到的学生，只要在纸上签到后，会由本校老师将出勤记录录入至智慧树平台，录入后学生将获得**考勤分**，具体录入时间以老师操作为准。**现场分**由老师根据现场实际情况给予，所以并不是所有学生都可以获得现场分的。

注：**现场签到**的学生直接在线观看直播或回放均不得分。因故无法去到现场的学生可以在老师审核【请假】同意后观看回放，进度超过 80%可获得**考勤分**，无表现分。

自行观看的学生，观看完直播或回放，且进度超过 80%，即可获得**考勤分**及**现场分**。

四、成绩

1. 学习分析

在学习过程中，学生可通过  来查看当前获得的**参考分数**。



注：**【学习分析】**中的分数仅作为学习过程中的参考，智慧树最终成绩以成绩发布后**【我的成绩】**中的为准。

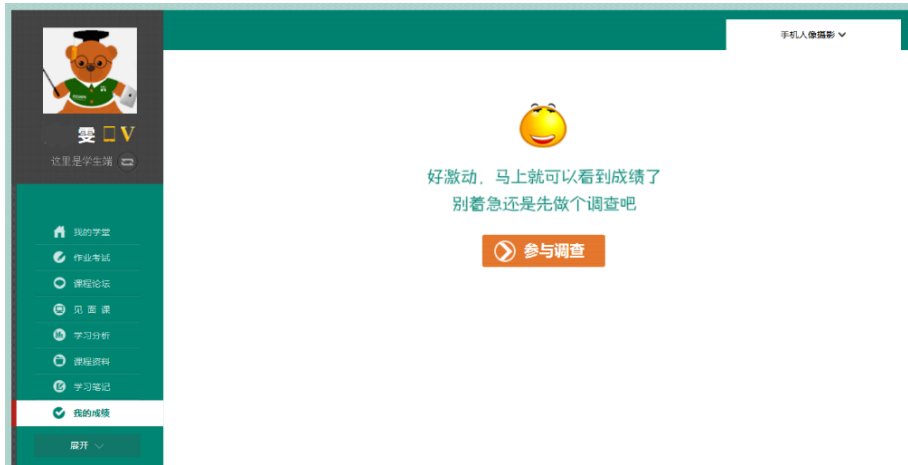
若遇到学习分析中的分数更新不及时，请手动点击**【分数不对？点我试试】**的刷新按钮。

2. 我的成绩

期末考试若为全客观题，则总成绩在考试截止日期后的 48 小时自动发布。

期末考试若含有主观题，则总成绩需要等到老师批阅完班级内所有学生的试卷后手动发布，具体发布时间以老师操作为准。

学生在成绩发布后，需要先完成调查问卷后方可查看总成绩。



若学生的总成绩大于等于60分，则提示：可以在APP查看、分享你的证书哦~

注：智慧树平台总成绩60分合格，各校的合格分数线以学校为准，若学校线下调整过分数，请以学校教务系统（或教务处）发布的成绩为准。

学生可在APP上将证书分享至微信、朋友圈、微博、QQ，亦可购买纸质证书¥99。



3. 补考

总成绩发布后，若学生总成绩小于 60 分，且学校**允许补考**的前提下，系统会自动发布补考试卷，补考时间为成绩发布后的 7 天内，超过时间没有补考的学生，补考成绩记为 0 分。

补考成绩大于 60 分（百分制）时，平台最终成绩取 60 分；补考成绩小于 60 分（百分制）时，平台最终成绩取 2 次成绩的最高分。最后，以学校教务系统（或教务处）认定及发布的成绩为准。

期末补考成绩 77	文学修养与大学生活…	补考	(补考成绩大于等于60分，课程最终成绩取60分)	
	题目数量	30	发布教师	周游
	开放时间	2017-06-14 00:00	截止时间	2017-06-20 23:59
	总分数	120 (卷面得分:92分，百分制换算后:77分)		

补考只看补考试卷的成绩，不再综合学习进度、章测试、见面课部分的占比成绩。

学习进度+章测试	见面课成绩	论坛成绩 (附加分)	期末成绩	总成绩
28	0	0	23	51

期末补考成绩	77	最终成绩	60
--------	----	------	----

- 补考成绩高于60分，最终成绩取60分；
- 补考成绩低于60分，与第一次总成绩对比，最终成绩取高分。

温馨提示：教务系统（或教务处）成绩具体发布时间以学校为准。补考结束后，学校就可以从智慧树平台导出成绩，然后导入或录入至本校教务系统，由于各校的操作时间不同，还请学生们耐心等待学校操作。

五、 温馨提示

1. 学习数据异常处理

智慧树平台会检测学生的学习行为，若发现学生视频观看或见面课观看数据异常，将清除所有学习进度，若发现学生章测试或考试数据异常，则直接通报学校教务处，由教务处决定是否视作作弊行为进行处理。

2. 在线客服

在学习过程中遇到任何问题，学生可将鼠标移至智慧树网页右侧【在线客服】，机器人-乔布斯可解决一些简单问题的自动回复，如需要人工客服，请点击下方【人工服务】按钮。

